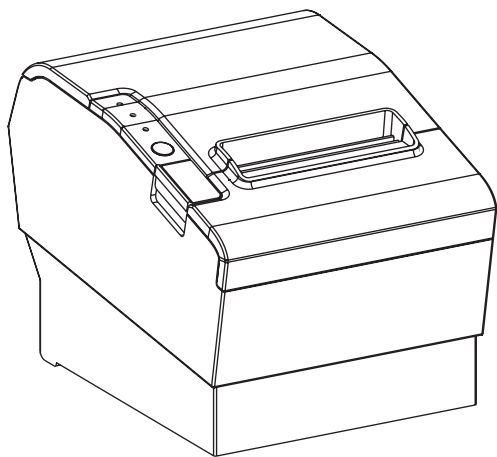


ЧЕКОВЫЙ ПРИНТЕР SPARK-PP-2010



ИНСТРУКЦИЯ ПО ЭКСПЛУАТАЦИИ

Оглавление

1. Информация о безопасности:	4
2. Применения:	4
3. Распаковка, комплектность:	4
4. Преимущества:	5
5. Технические характеристики:	6
6. Подключение принтера:	7
8. Настройка режимов печати (DIP переключатели)	8
9. Размещение принтера:	9
11. Кнопки и индикаторы:	10
12. Функции кнопок управления и индикаторов:	10
13. Обслуживание отрезчика бумаги:	10
14. Профессиональные функции:	11
15. Установка драйвера:	12
16. Виртуальный последовательный порт – установка драйвера:	15

1. Информация о безопасности:

- Не прикасайтесь к головке принтера.
- Не прикасайтесь к лезвию отрезчика.
- Используйте только блок питания, который поставляется вместе с принтером.
- Не перегибайте шнур питания и не ставьте на него посторонние предметы.
- Не используйте неисправный принтер. Это может привести к пожару или поражению электрическим током.
- При подключении или отключении устройства, всегда держите за вилку, а не за шнур.
- Не разрешайте детям пользоваться устройством.
- Используйте только рекомендованные принадлежности и не пытайтесь разбирать, ремонтировать или модернизировать устройство самостоятельно.
- Установите принтер на устойчивую твердую горизонтальную поверхность, либо надежно подвесьте принтер на стене, где он не будет вибрировать.
- Не допускайте попадания воды или других посторонних объектов в принтер.
- Не подключайте телефонную линию к RJ-11 разъему.
- Мы рекомендуем выключать принтер из электрической розетки, когда он не используется в течение длительного времени.

2. Применения:

- Печать чеков в POS системах
- Кухонный принтер
- Различные сферы торговли, сервиса, питания

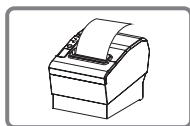
3. Распаковка, комплектность:

После распаковки, убедитесь в наличии всех принадлежностей, входящих в комплект поставки.

Принтер..... 1 шт.
Инструкция по эксплуатации..... 1 шт.
Интерфейсный кабель..... 1 шт.
Адаптер питания с сетевым шнуром..... 1 шт.

4. Преимущества.

- Высокая скорость печати: 250мм/сек.
- Высококачественная печать.
- Термопечать с низким уровнем шума.
- Наличие порта управления денежным ящиком.
- Простота в пользовании и обслуживании.
- Наличие трех основных интерфейсов в одном устройстве: последовательный (COM) + USB + Ethernet (LAN).
- Наличие встроенного буфера данных.
- Встроенные функции формата печати: увеличение шрифта и выделение символов жирным и подчеркиванием, управление межстрочным и межсимвольным интервалами.
- Поддержка загрузки NV графических изображений.
- Экономное энергопотребление и низкие эксплуатационные затраты.
- Полностью совместим с EPSON ESC/ POS командами.
- С помощью микропереключателей можно установить плотность печати и набор символов.
- Поддержка Ethernet монитора состояния печати, работа в качестве сетевого принтера, и поддержка OPOS.
- Поддержка идентификации принтера, программного захвата и режима высокоскоростного драйвера печати.
- Наличие разнообразного набора символов (включая GB18030).
- Увеличение скорости на 67% при скоростном режиме печати через COM порт.
- Быстрое подключение и печать, устранение ошибок печати чеков.
- Встроенная веб-страница для прямой настройки принтера.



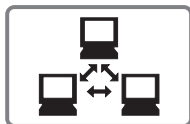
Функция
обнаружения
конца бумаги



Высокая скорость
печати



Сетевая
идентификация
принтера



Сетевая печать



OPOS драйвер



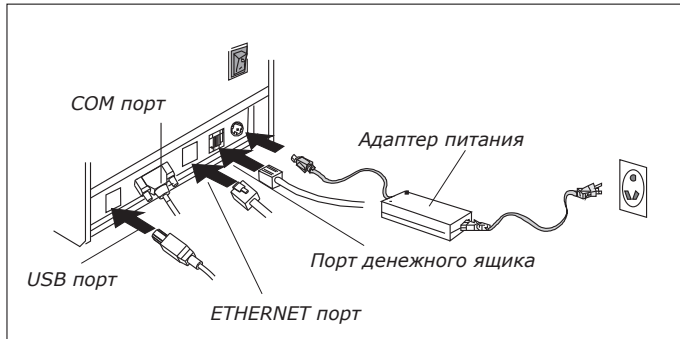
Разнообразные
наборы символов

5. Технические характеристики

Модель	SPARK-PP-2010
Детектор конца бумаги	Имеется
Скорость печати	250мм/сек
Ширина термобумаги	79,5 ± 0,5мм
Размер рулона	Максимальный диаметр 83 мм
Ширина печати	72 мм / 64 мм
Точек в строке	576 точек / 512 точек
Размер символов	Символы ANK: Шрифт А: 12 × 24 точки Шрифт В: 9 × 17 точек Китайский: 24 × 24 точки
Набор команд	Совместим с ESC/POS
Интерфейсы	COM + USB + Ethernet
Авто-отрезчик	Частичная отрезка
Ресурс печати	150 км
Печать штрих-кодов	UPC-A / UPC-E / JAN13 (EAN13) / JAN8 (EAN8) / CODE39 / ITF / CODABAR / CODE93 / CODE128
Печать 2D штрих-кодов	QR коды
Толщина бумаги	0,06 – 0,08 мм
Напряжение питания	24 В постоянного тока / 2 А
Внешний адаптер питания	Вход: 110 – 220 В переменного тока, 50-60 Гц; Выход: 24 В постоянного тока / 2 А
Импульс открывания денежного ящика	24 В / 1 А
Рабочая температура и влажность	от 0°C до 45°C, влажность 10-80%
Хранение: температура и влажность	от -10°C до 60°C, влажность 10-90%
Габариты	142 × 200 × 142 мм (Ш × Г × В)

6. Подключение принтера

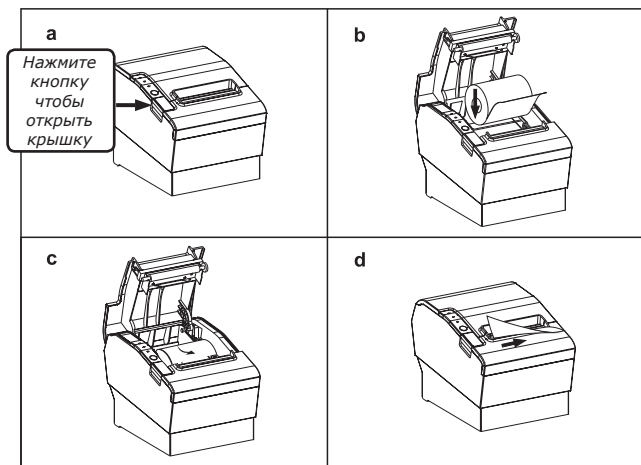
- Подключите выходной кабель адаптера к разъему питания принтера, убедившись, что принтер выключен перед подключением.
- Подключите шнур питания к входу сетевого адаптера, а затем подключите шнур питания к электрической розетке.
- Подключите интерфейсный кабель к разъему на задней панели принтера.
- Подключите кабель денежного ящика к разъему управления денежным ящиком на задней панели принтера.



7. Загрузка рулона бумаги

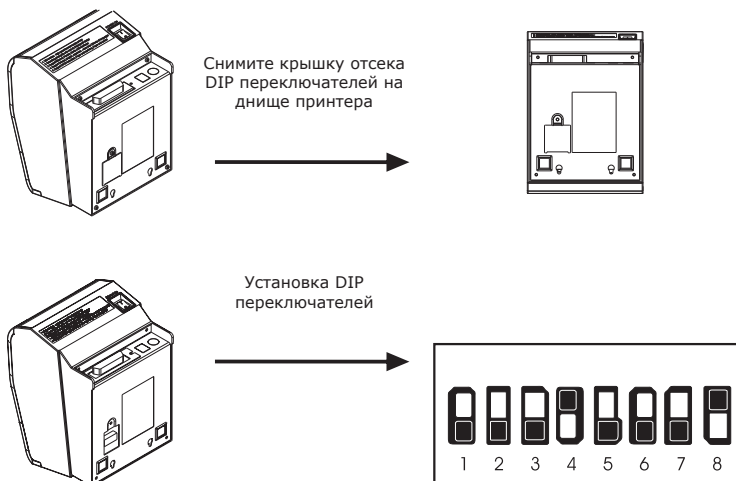
Нажмите кнопку открывания крышки.

- Проверив направление намотки термобумаги в рулоне, установите рулон в отсек для термобумаги.
- Вытяните конец бумаги вверх за пределы корпуса принтера и закройте крышку.
- При закрытии крышки, нажмите на центр крышки принтера до упора, для предотвращения проскальзывания термобумаги.



8. Настройка режимов печати (DIP переключатели)

DIP переключатели используются для настройки различных функций принтера, таких как режим отрезки бумаги, набор символов, скорость, звуковой сигнал, плотность печати и другие.



Функции DIP-переключателей:

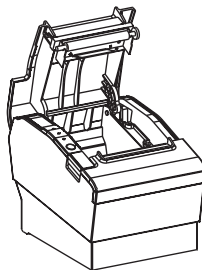
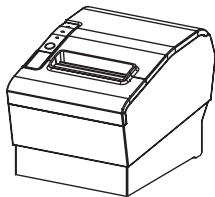
Переключатель	Функция	Включен	Выключен	По умолчанию
SW-1	Отрезчик бумаги	Нет	Да	Выключен
SW-2	Звуковой сигнал	Да	Нет	Выключен
SW-3	Плотность печати	Темная	Светлая	Выключен
SW-4	Двухбайтный код символов	Нет	Да	Включен
SW-5	Количество символов в строке	42	48	Выключен
SW-6	Резерв			Выключен
SW-7	Определение скорости обмена			Выключен
SW-8	Определение скорости обмена			Включен

SW-7	SW-8	Скорость обмена(бит/сек)
Включен	Включен	38400
Выключен	Включен	115200
Включен	Выключен	9600
Выключен	Выключен	19200

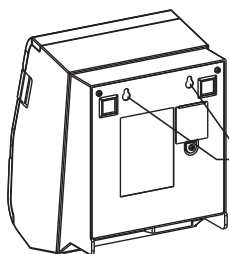
Примечание: Прежде чем настроить переключатели, включите питание принтера и выньте рулон бумаги.

9. Размещение принтера

а. Настольное (горизонтально)

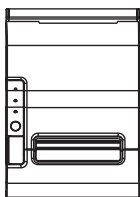


б. Настенное (подвесное)

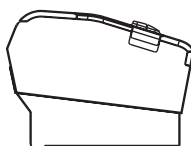


Используйте два отверстия для крепления на стене

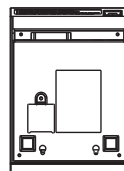
10. Внешний вид принтера



Вид сверху

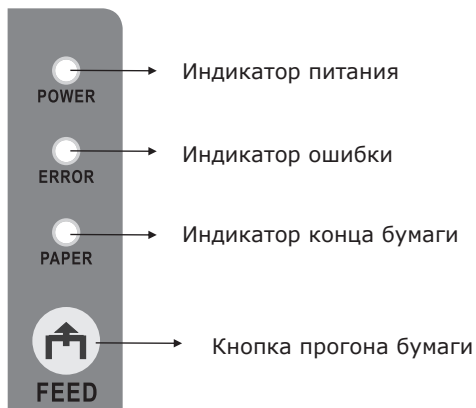


Вид слева



Вид снизу

11. Кнопки и индикаторы



12. Функции кнопок управления и индикаторов

(1) Индикатор питания (**POWER**)

Горит: принтер включен.

Не горит: принтер выключен.

(2) Индикатор ошибки (**ERROR**)

Горит или мигает: принтер в состоянии отсутствия бумаги, сбоя отрезчика, перегрева головки.

Не горит: нормальное состояние.

(3) Индикатор бумаги (**PAPER**)

Горит вместе с индикатором ошибки: нетбумаги.

Горит, но индикатор ошибки не горит: рулон бумаги близок к концу

Не горит: бумага в принтере загружена.

(4) Кнопка прогона бумаги (**FEED**)

Нажмите для ручного прогона бумаги.

13. Обслуживание отрезчика бумаги

Шаг (1)

а. Выключите принтер, затем включите. Принтер инициализируется и перезапустит отрезчик бумаги.

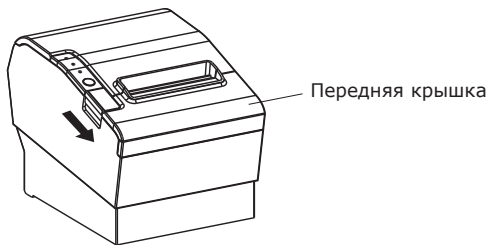
Шаг (2)

а. Откройте переднюю крышку.

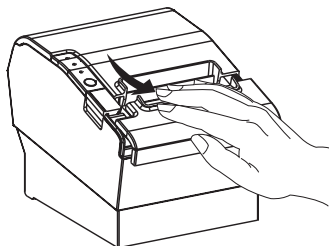
б. Вращая колесо привода отрезчика, приведите отрезчик в исходное положение.

в. Откройте верхнюю крышку принтера, правильно установите рулон, принтер должен заработать нормально.

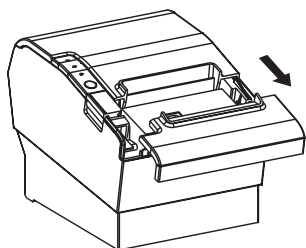
Внимание: Не прилагайте чрезмерного усилия для открывания передней крышки – это может привести к повреждению печатающей головки или авторезака.



1. Передняя крышка на верхней части принтера

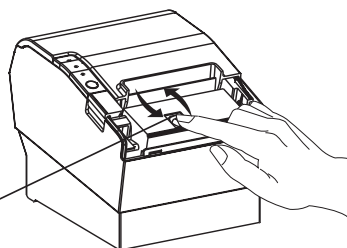
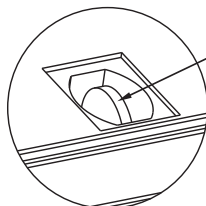


2. Откройте переднюю крышку по направлению стрелки



3. Передняя крышка открыта

Колесо привода



4. Вращайте привод для возвращения отрезчика в исходное состояние

14. Профессиональные функции

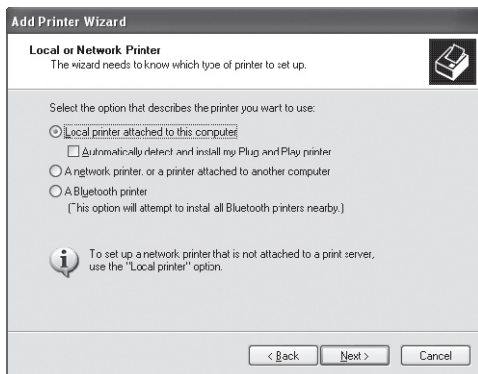
- a. Высокоскоростная печать: 250 мм/сек
- b. Возможность использования в качестве кухонного принтера, поддержка сетевой печати и различных интерфейсов.

15. Установка драйвера

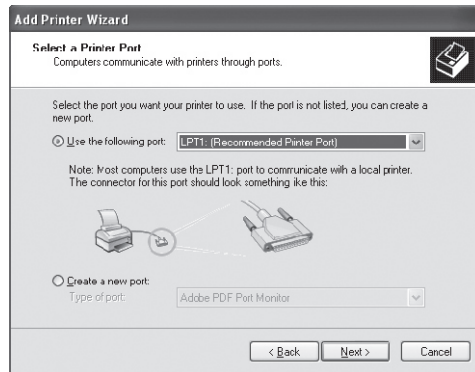
1. Запустите программу установщик (*Setup Guide*) и нажмите "Next" для продолжения.



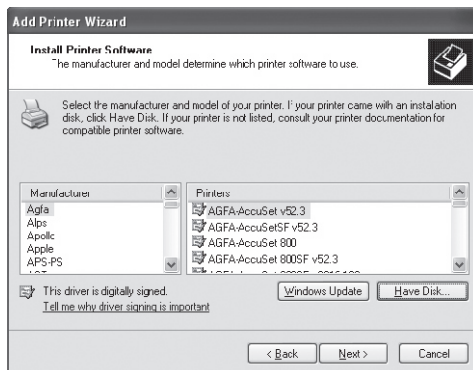
2. Выберите используемый тип принтера и нажмите "Next" для продолжения.



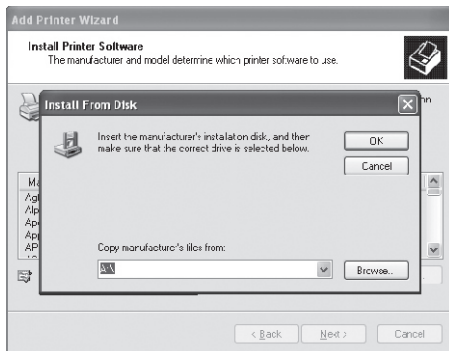
3. Выберите порт принтера



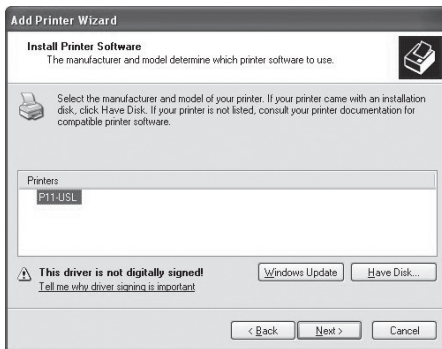
4. Нажмите «Установить с диска» (install from disk)



5. Вставьте CD диск в дисковод, нажмите **OK** для начала установки.

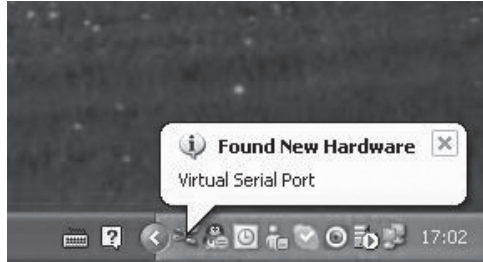


6. Выберите Вашу модель принтера (P11-USL) для установки программного обеспечения.



16. Виртуальный последовательный порт – установка драйвера

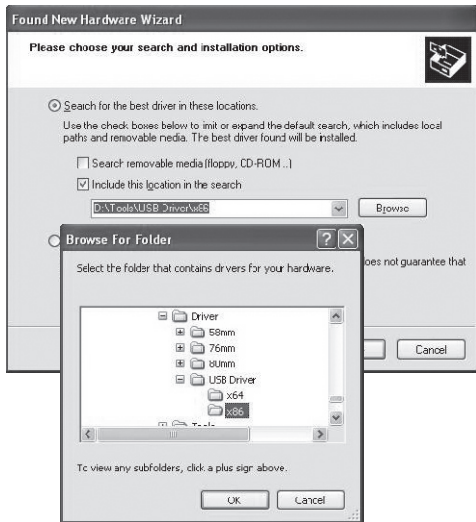
1. Когда Вы впервые подключаете принтер SPARK-PP-2010 к USB порту, в правом нижнем углу рабочего стола компьютера появляется сообщение «Найдено новое оборудование».



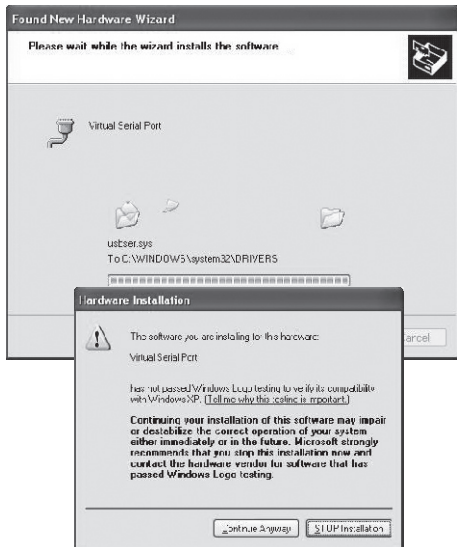
2. Выберите опцию «Установить драйвер из указанного места» и нажмите «Продолжить»



3. Укажите путь к папке, в которой установлены драйверы принтера, нажмите «Продолжить» для установка драйвера USB



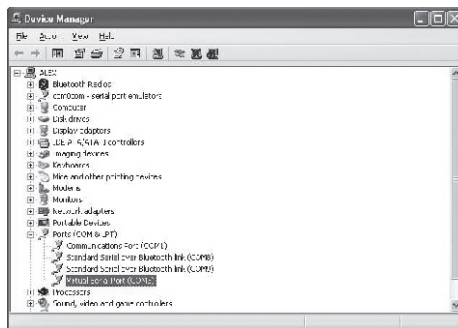
4. Выберите «Продолжить все равно»



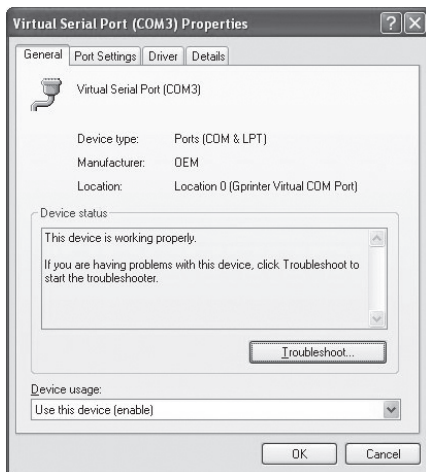
5. Новое оборудование установлено.



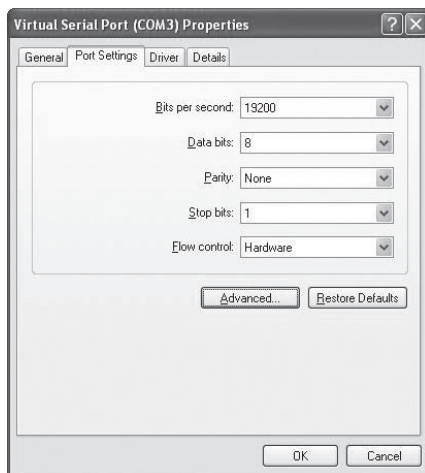
6. Затем откройте *Панель управления – Система – Оборудование – Диспетчер устройств – Порты (COM & LPT) – Виртуальный COM порт (COM3)*. Здесь убедитесь в том, что выбран правильный порт печати COM3.



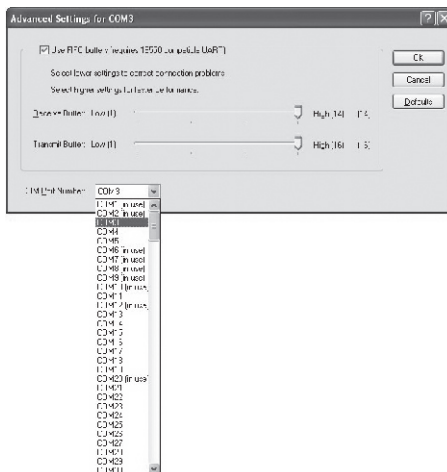
7. Двойным щелчком откройте диалог настроек Виртуального порта (COM3)



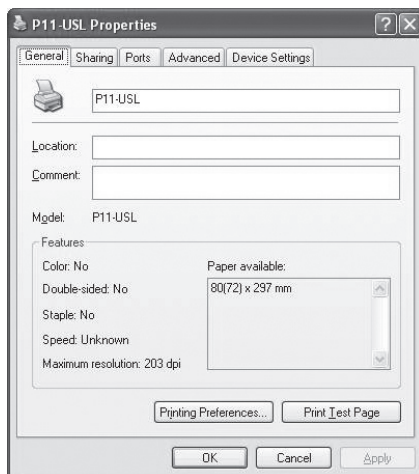
8. Выберите «Настройки порта» и затем «Дополнительно»



9. Выберите номер COM порта (COM3)



10. Откройте диалог настроек принтера



11. Выберите закладку «Порты» затем выберите COM3: Последовательный порт

